



CPMB
CENTRE PROFESSIONNEL
DES METIERS DU BATIMENT

Les Longues Raies 11
Case postale 48
2013 Colombier

Tél. 032 843 48 00
Fax 032 843 48 05
E-mail : cpmb@rpn.ch
www.cpmb.ch

Rapport de gestion 2010

30 septembre 2011

TABLE DES MATIERES

1.	ANALYSE FINANCIERE GLOBALE	3
	1.1. Evolution des charges et des produits du CPMB	4
	1.2. Bilan 2010	4
2.	STRUCTURE DES CHARGES ET DES PRODUITS	5
3.	EVOLUTION DES PRIX COUTANTS	5
	Evolution des prix coûtants annuels nets par apprenti	5
4.	EVOLUTION DES EFFECTIFS D'APPRENTIS	6-7
	a. En cours	6
	b. Titres délivrés en 2010	7
5.	STATISTIQUE DU PERSONNEL	7
6.	ANALYSES SPECIFIQUES	7-8
7.	CONSIDERATIONS FINALES	9

Les références aux personnes formulées au masculin dans le présent rapport s'entendent également au féminin.

1. ANALYSE FINANCIERE GLOBALE

L'amélioration du résultat par rapport à l'exercice 2009 se chiffre à kchf 358, soit 9,45 %. En comparaison avec le budget, la diminution de l'excédent de charges se monte à kchf 747, soit un écart de 17,9 %.

Les charges globales ont été maîtrisées par rapport au budget. La diminution de ces dernières, de kchf 158, représente un écart budgétaire de 1,7 %. Cet écart trouve principalement son origine dans les charges du personnel pour kchf 112, les BSM pour kchf 19 et les amortissements pour kchf 22.

Les recettes sont supérieures au budget pour un montant de kchf 589, soit un écart de 11,41 %. Cette variation est expliquée par une importante augmentation des contributions (recettes des cours, refacturation des traitements de la formation supérieure, intégration dans le compte de fonctionnement ordinaire de l'école d'un bénéfice de kchf 175 issu des cours de la formation supérieure/continue, etc.) ainsi que par une augmentation de la contribution des autres cantons et de la subvention fédérale.

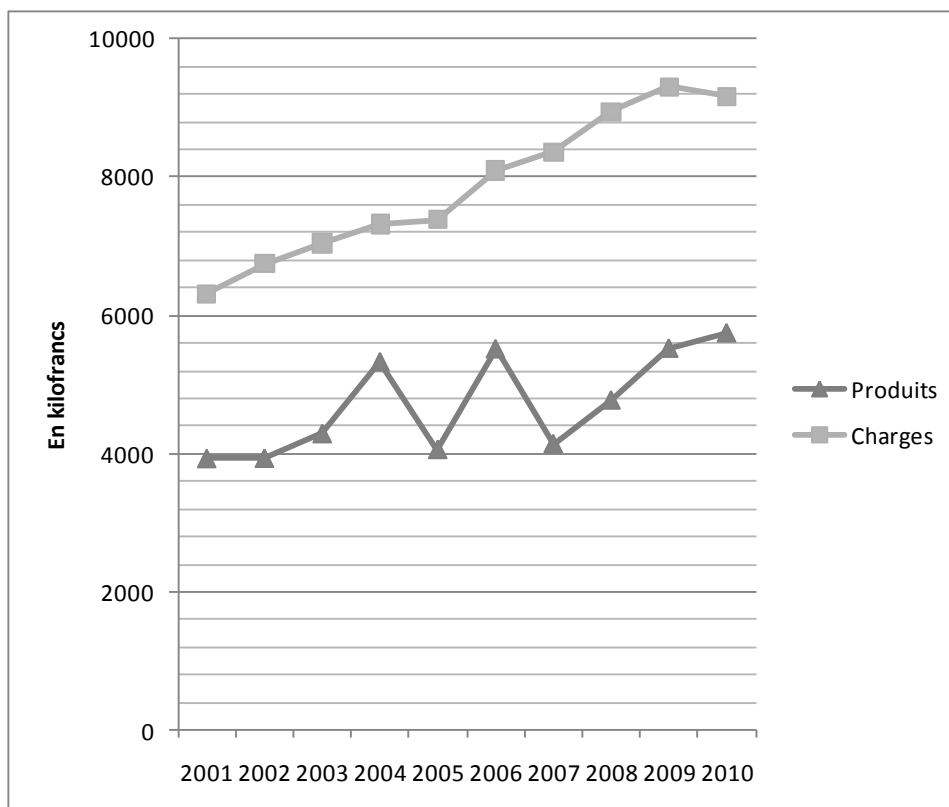
ANALYSE GLOBALE DU COMPTE ORDINAIRE CPMB CONSOLIDE

CPMB	COMPTES 2010	Budget 2010	Comptes 2009	Ecart 2010 par rapport au budget	
	CHF	CHF	CHF	CHF	en %
CHARGES	9'170'807.72	9'329'000.00	9'307'868.73	158'192.28	1.70%
PRODUITS	-5'745'556.47	-5'156'900.00	-5'524'991.85	588'656.47	11.41%
EXCEDENT DE CHARGES	3'425'251.25	4'172'100.00	3'782'876.88	746'848.75	17.90%

TAUX DE COUVERTURE

CPMB	COMPTES 2010	Budget 2010	Comptes 2009	Ecart 2010 par rapport au budget
	%	%	%	%
PRODUITS ÷ CHARGES =	62.65%	55.28%	59.36%	7.37%

1.1 Evolution des charges et des produits du CPMB



1.2 Bilan 2010

ACTIF		31.12.2010	31.12.2009
Comptes	Disponible		
100207	Caisse	10'008.30	17'579.50
101623	Poste	11'428.34	99'517.64
102625	Banque	77'459.58	62'598.18
102805	Cartes de crédit	143.50	-
	<i>Total "Disponible"</i>	<i>99'039.72</i>	<i>179'695.32</i>
	Inventaires		
147602	Economat	30'400.00	50'878.00
147602	Mazout	-	3'037.90
147602	Matières premières	213'000.00	220'000.00
	<i>Total "Inventaires"</i>	<i>243'400.00</i>	<i>273'915.90</i>
	Comptes de régularisation		
139602	Actifs transitoires	327'071.25	174'076.90
	<i>Total "Comptes de régularisation"</i>	<i>327'071.25</i>	<i>174'076.90</i>
		669'510.97	627'688.12
PASSIF			
Comptes	Fonds étrangers		
110630	Etat de Neuchâtel c/c	-	815.55
259602	Passifs transitoires	1'565'398.40	413'628.91
201610	Matériel enseignement élèves	35.00	-
201617	Cautions clés	460.00	-
	<i>Total "Fonds étrangers"</i>	<i>1'565'893.40</i>	<i>414'444.46</i>
	Comptes projets / Fonds spéciaux		
201609	Compte projet outillage	155'510.45	137'867.05
259602	Comptes projets divers (informatique, œuvres sociales, etc.)	99'518.89	99'072.53
201612	Fonds formation professionnelle supérieure	270'652.54	249'588.93
259602	Fonds exposition permanente	32'574.40	32'574.40
	<i>Total "Comptes projets / Fonds spéciaux"</i>	<i>402'745.83</i>	<i>519'102.91</i>
		1'968'639.23	933'547.37

2. STRUCTURE DES CHARGES ET DES PRODUITS

Ventilés selon les grandes catégories budgétaires retenues par le plan comptable du CPMB, les charges et les produits présentent la structure suivante pour l'exercice 2010.

CPMB	Comptes 2010		Comptes 2009		Comptes 2008		Comptes 2007		Comptes 2006	
	en milliers de francs	en %	en milliers de francs	en %	en milliers de francs	en %	en milliers de francs	en %	en milliers de francs	en %
CHARGES										
Charges de personnel	6'924'223.37	75.50%	6'970'905.06	74.89%	6'506'271.03	72.73%	6'212'458.43	74.25%	5'935'999.36	73.29%
Biens, services et marchandises	1'103'632.50	12.03%	1'231'751.42	13.23%	1'382'475.50	15.45%	1'183'522.03	14.14%	1'271'622.22	15.70%
Amortissements	890'174.45	9.71%	849'311.90	9.12%	838'534.90	9.37%	776'807.00	9.28%	776'807.00	9.59%
Dédommagement collectivités publiques	27'950.00	0.30%	28'700.00	0.31%	29'942.50	0.33%	8'275.50	0.10%	17'481.15	0.22%
Subventions accordées	36'348.00	0.40%	45'327.00	0.49%	43'422.00	0.49%	42'164.00	0.50%	40'968.00	0.51%
Imputations internes	188'479.40	2.06%	181'873.35	1.95%	145'303.60	1.62%	144'240.00	1.72%	56'280.00	0.69%
TOTAL DES CHARGES	9'170'807.72	100.00%	9'307'868.73	100.00%	8'945'949.53	100.00%	8'367'466.96	100.00%	8'099'157.73	100.00%
PRODUITS										
Revenus des biens	206'694.96	3.60%	205'780.97	3.72%	199'261.34	4.17%	189'819.43	4.58%	185'979.61	3.37%
Contributions	2'969'356.51	51.68%	2'831'105.68	51.24%	2'354'626.97	49.29%	2'071'964.14	49.97%	2'058'759.61	37.33%
Dédommagement collectivités publiques	1'453'840.00	25.30%	1'355'617.20	24.54%	1'219'275.65	25.53%	981'225.72	23.67%	824'244.10	14.94%
Subventions acquises	1'115'665.00	19.42%	1'132'488.00	20.50%	1'003'463.00	21.01%	903'090.00	21.78%	2'446'568.00	44.36%
TOTAL DES PRODUITS	5'745'556.47	100.00%	5'524'991.85	100.00%	4'776'626.96	100.00%	4'146'099.29	100.00%	5'515'551.32	100.00%

3. EVOLUTION DES PRIX COUTANTS

Evolution des prix coûtants annuels nets par apprenti

Catégories d'enseignement	2010	2009	2008	2007	2006
	CHF	CHF	CHF	CHF	CHF
Apprenti en formation alternée					
Prix moyen théorie ⁽¹⁾	398	404	426	470	422
Prix moyen pratique ⁽²⁾	212	218	209	192	205

⁽¹⁾ prix annuel d'une période hebdomadaire par apprenti

⁽²⁾ prix moyen en atelier par jour et par apprenti

Prix théorique

Le nombre de périodes enseignées est de 326'264 (322'140 en 2009) à un coût moyen de CHF 10.22 (CHF 10.36 en 2009), par apprenti.

Prix pratique

Le nombre total de semaines de cours interentreprises est passé de 292 à 279. L'indice de fréquentation moyen par groupe passe de 9,67 à 9.91 soit une augmentation de 2.48 %. Cette augmentation de l'indice de fréquentation moyen a pour effet une diminution du coût moyen par journée et par apprenti.

4. EVOLUTION DES EFFECTIFS D'APPRENTIS

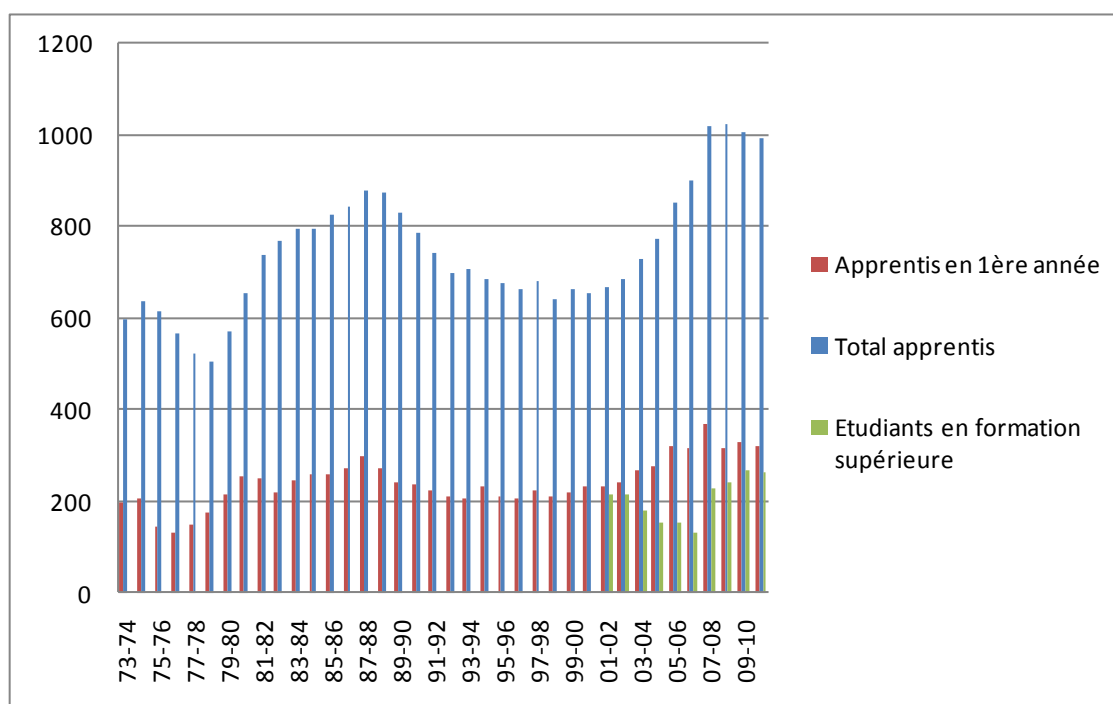
L'effectif global de la formation initiale reste stable pour l'année scolaire 2010-2011. En comparaison avec l'année scolaire précédente, il est constaté une diminution globale de 7 apprentis. La répartition de la variation d'effectif s'établit de la manière suivante, soit une augmentation de 5 apprentis en théorie et une diminution de 12 apprentis en pratique.

Les effectifs des cours de la formation professionnelle supérieure restent stables, alors que la formation continue suit un trend favorable et rencontre toujours un vif succès. La qualité ainsi que les différents cours proposés répondent aux attentes des différentes professions.

a) En cours

Formation professionnelle initiale	2010	2009	2008	2007	2006	2005	2004	2003	2002	2001
Apprenti en formation alternée										
Théorie	849	844	884	892	853	851	771	728	686	666
Pratique	993	1005	1023	1018	913	873	863	744	700	667
Formation d'adultes										
Formation professionnelle supérieure	263	269	239	229	130	151	155	181	216	214
Formation continue	293	126	81	176	160	232	32	31	44	77

EVOLUTION DES EFFECTIFS AU CPMB



Titres délivrés en 2010

291 candidats se sont présentés aux examens finals. 211 certificats fédéraux de capacité (CFC) ont été délivrés, dont 28 à des lauréats ayant suivi leur formation théorique dans d'autres cantons, ce qui correspond à un taux de réussite de 72,5%.

6 attestations fédérales de formation professionnelle (AFP) ont été délivrées à des lauréats ayant suivi leur formation théorique dans d'autres cantons.

16 attestations de formation élémentaire ont été remises.

12 candidats ont obtenu leur brevet fédéral d'agent de transports par route.

10 candidats ont obtenu leur certificat de chef d'équipe bâtiment génie civil.

5. STATISTIQUE DU PERSONNEL

Etat au 31 décembre 2010	2010	2009
Personnel de direction	2 (2)	2 (2)
Personnel administratif et technique		
plein temps	2 (2)	2 (2)
temps partiel	6 (3,7)	6 (3,7)
Personnel de conciergerie (SBAT)		
plein temps	2 (2)	2 (2)
temps partiel	4 (1.65)	4 (1.65)
Personnel enseignant		
plein temps	15 (34.67)	18 (37,6)
temps partiel	80	93
Personnel de la cafeteria		
temps partiel	7 (3.75)	7 (3.75)
TOTAL	118 (49.77)	134 (52.7)

Le nombre de postes en équivalent plein temps au CPMB représente 49.77 pour l'année 2010 contre 52,7 pour l'année 2009.

En 2010, le nombre de chargés de cours pour la formation supérieure et la formation continue s'élevait à 76 personnes (1.63 EPT).

6. ANALYSES SPECIFIQUES

Visites d'entreprises - Courses annuelles

Les visites d'entreprises lors des courses annuelles ont pour but de compléter la culture professionnelle et la culture générale des apprenti-e-s et de promouvoir la camaraderie. Elles durent une journée et doivent avoir un lien avec le métier et la formation. A ces fins, la journée de cours professionnels est supprimée.

Echange CPMB - CFA Besançon et Echange CPMB - CFA Saint-Etienne

En collaboration avec le Rotary, un échange 2 x 4 jours pour la classe des télématiciens de 2^e année a été organisé entre le CPMB et le CFA de Besançon. Ce dernier s'est déroulé en février et mars.

En mai 2010, 10 apprentis du CPMB ont effectué un stage d'une semaine au CFA de Saint-Etienne (F).

Concer'POP

Un cours de sensibilisation routière a eu lieu du 14 au 22 juin 2010, organisé par le groupe Concer'POP. Destiné aux élèves de 1^{ère} année, ce cours a été dispensé durant les leçons de culture générale.

GIS

Du 13 septembre au 21 octobre 2010, le Groupe information sexuelle et Education à la Santé (GIS) est intervenu dans nos classes pour dispenser un cours de 3 périodes aux classes de 2^e année.

CAPA'CITE 2010

Cette manifestation a eu lieu du 6 au 11 septembre 2010, au cœur de la ville de Neuchâtel. Le succès rencontré pour cette troisième édition fut énorme.

Cours « Information sur les dangers de l'amiante »

Pour l'année scolaire 2010-2011, ce cours a été dispensé par le Laboratoire intercantonal aux apprentis de 1^{ère} année, du 8 au 19 novembre 2010.

Séminaire des enseignants

Le séminaire des enseignants a eu lieu dans la matinée du 1^{er} juillet 2010, dont les thèmes abordés étaient « *les professions enseignantes dans l'opinion publique suisse* » et « *le redoublement en questions* »

L'après-midi a été consacré à des réunions par secteur, présidées par les maîtres principaux respectifs. Les objectifs principaux ont été l'échange sur la question du redoublement, ainsi qu'identifier et informer sur les apprentis en difficultés.

Conseiller aux apprenant-e-s

Nombre de dossiers ouverts :

	<u>2009-2010</u>	<u>2008-2009</u>	<u>2007-2008</u>	<u>2006-2007</u>
Total	93	89	80	87
	(11% du CPMB)			

Nombre d'entretiens :

Total	369	391	326	326
	(3.97 entretiens par élève)			

Signalement (envoyé par) :

- Elève lui-même : 51 %
- Patrons : 2 %
- Enseignants et direction : 27 %
- Parents : 6 %
- SFPO (inspecteurs) : 5 %
- Institutions : 5 %

Motifs de consultation :

F. Panza ne prend en compte pour ses statistiques que le premier motif de la venue de l'apprenti.

- Difficultés scolaires : 23 %
- Difficultés professionnelles : 33 %
- Difficultés personnelles : 39 %
- Divers : 5 %

7. CONSIDERATIONS FINALES

Nous saluons l'arrivée de Monsieur Patrick Schindler à la tête de notre secteur administratif. Après la période de flottement connue fin 2009 suite au départ à la retraite de Pierre Gindraux, notre secrétariat a retrouvé la sérénité.

Monsieur Schindler s'est parfaitement intégré et a rapidement su maîtriser nos affaires comptables. Nous bénéficions ainsi d'un expert en matière de finance au vu de sa carrière passée en fiduciaire.

Chez les enseignants, nous avons enregistré deux départs importants. Ainsi, Guillaume Perret a décidé de dédier son talent de photographe à son activité indépendante, alors que Michel Pellouchoud, enseignant de branches techniques voies ferrées a renoncé à l'enseignement en raison de multiples activités professionnelles et politiques. Nous les remercions pour leur travail au service de nos apprentis et leur souhaitons de magnifiques perspectives futures.

En juin 2010, le CPMB a obtenu, pour la troisième fois consécutive, le label Eduqua, système garant de la qualité dans la formation d'adultes. Nous saluons particulièrement le remarquable travail de Madame Dominique Thévenaz dans ce dossier.

Dans ce secteur, le CPMB a connu un nouveau développement avec la mise sur pied d'un cours de constructeur de fondations destiné aux adultes, sur mandat de la Société Suisse des Entrepreneurs. Nous félicitons Monsieur Jean-Michel Perret pour le gigantesque travail fourni en vue de mener le projet à son terme.

Nous terminons par féliciter nos lauréats qui ont obtenu leurs titres pédagogiques, à savoir :

- Jean-Claude Zwahlen, diplôme fédéral d'aptitudes pédagogiques, secteur bois
- Olivier Schmid, diplôme fédéral d'aptitudes pédagogiques, secteur électricité
- Rui Barreto, brevet fédéral d'aptitudes pédagogiques, secteur métallurgie
- Thierry Tardin, brevet fédéral d'aptitudes pédagogiques, secteur gros-œuvre

Enfin, nous remercions tous les collaborateurs pour leur magnifique engagement au service de nos apprentis et des entreprises neuchâteloises.

Patrick Schindler

Christophe Pétremand

Administrateur

Directeur

Colombier, le 30 septembre 2011