



**CPMB**  
CENTRE PROFESSIONNEL  
DES METIERS DU BATIMENT

Les Longues Raies 11  
Case postale 48  
2013 Colombier

Tél. 032 843 48 00  
Fax 032 843 48 05  
E-mail : [cpmb@rpn.ch](mailto:cpmb@rpn.ch)  
[www.cpmb.ch](http://www.cpmb.ch)

# Rapport de gestion 2008

**Août 2009**

## TABLE DES MATIERES

1.	ANALYSE FINANCIERE GLOBALE	3-4
	1.1. Evolution des charges et des produits du CPMB	4
	1.2. Bilan 2008	5
2.	STRUCTURE DES CHARGES ET DES PRODUITS	6
3.	EVOLUTION DES PRIX COUTANTS	6
	Evolution des prix coûtants annuels nets par élève	6-7
4.	EVOLUTION DES EFFECTIFS D'ELEVES	7-8
	a. En cours	7
	b. Titres délivrés	8
5.	STATISTIQUE DU PERSONNEL	8
6.	ANALYSES SPECIFIQUES	9-10
7.	CONSIDERATIONS FINALES	10-11

*Les références aux personnes formulées au masculin dans le présent rapport s'entendent également au féminin.*

## 1. ANALYSE FINANCIERE GLOBALE

L'exercice 2008 clôture avec une amélioration du résultat sur le budget de 17,2%.

L'excédent de charges a fortement diminué, ceci est dû notamment à l'augmentation sensible des produits de contributions tels que la part du FFPP (nouvelle réglementation) et des autres cantons (nouvelles conventions).

Les charges salariales ont été maîtrisées par rapport au budget. Le nombre de classes est resté le même. Le taux de couverture a augmenté d'environ 4% au vu des recettes.

Le poste « Biens services et marchandises » accuse une diminution de l'ordre de 3,7% par rapport au budget, bien que des variations sensibles sont relevées dans divers comptes qui se compensent les uns les autres.

S'agissant des revenus, une hausse importante des recettes de contributions telles que prestations de services diverses et une augmentation importante du Fonds pour la formation et le perfectionnement professionnel (FFPP), ainsi que de contributions d'autres cantons avec l'entrée en vigueur de nouveaux tarifs de convention.

Le résultat 2008 clôture avec une amélioration pour l'Etat de CHF 870'377.43.

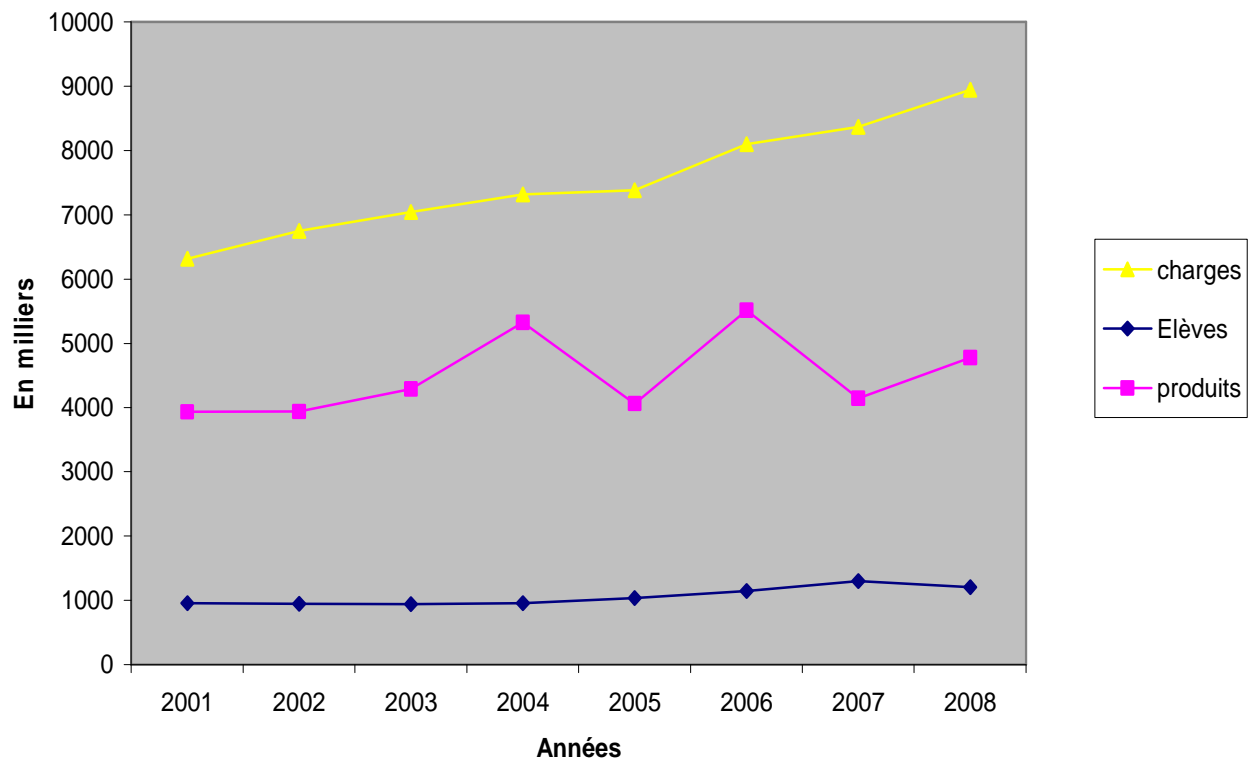
### ANALYSE GLOBALE DU COMPTE ORDINAIRE CPMB CONSOLIDE

	Comptes 2008	Budget 2008	Comptes 2007	Ecart 2008 par rapport au budget	
	CHF	CHF	CHF	CHF	%
<b>CHARGES</b>	<b>8'945'949.53</b>	<b>9'180'300.--</b>	<b>8'367'466.96</b>	<b>-234'350.47</b>	<b>-2,55%</b>
<b>PRODUITS</b>	<b>-4'776'626.96</b>	<b>-4'140'600.--</b>	<b>-4'146'099.29</b>	<b>-636'026.96</b>	<b>-15,36%</b>
<b>EXCEDENT DE CHARGES</b>	<b>4'169'322.57</b>	<b>5'039'700.--</b>	<b>4'221'367.67</b>	<b>-870'377.43</b>	<b>-17,27%</b>

## TAUX DE COUVERTURE

	Comptes 2008 %	Budget 2008 %	Comptes 2007 %	Ecart 2008 par rapport au budget %
<b>PRODUITS</b> ----- =	<b>53,39 %</b>	<b>45,10 %</b>	<b>49,55%</b>	<b>+ 8,29 %</b>
<b>CHARGES</b>				

### 1.1 Evolution des charges et des produits du CPMB



Produits :  
 2005 Péjoré par suppression de la contribution communale  
 2006 Application du principe d'échéance  
 2007 Changement du mode de subvention fédérale

## 1.2 Bilan 2008

<b>ACTIF</b>		<b>31.12.2008</b>	<b>31.12.2007</b>
<b>Comptes</b>			
	<b>Disponible</b>		
100207	Caisse	1'874.60	8'153.10
101623	Poste	382'348.86	186'006.51
102625	Banque	28'350.08	62'658.05
115344	Débiteurs		6'373.90
	<i>Total "Disponible"</i>	<i>412'573.54</i>	<i>263'191.56</i>
147602	<b>Inventaires</b>		
	Economat	58'378.00	52'000.00
	Mazout	5'400.00	5'400.00
	Matières premières	227'000.00	208'700.00
	<i>Total "Inventaires"</i>	<i>290'778.00</i>	<i>266'100.00</i>
	<b>Comptes de régularisation</b>		
139602	Actifs transitoires	237'742.25	120'900.70
	<i>Total "Comptes de régularisation"</i>	<i>237'742.25</i>	<i>120'900.70</i>
	<b>TOTAL DE L'ACTIF</b>	<b>941'093.79</b>	<b>650'192.26</b>
<b>PASSIF</b>			
	<b>Fonds étrangers</b>		
110630	Etat de Neuchâtel c/c	815.55	
259602	Passifs transitoires	519'845.60	324'317.50
201610	Matériel enseignement élèves	35'053.40	45'754.40
	<i>Total "Fonds étrangers"</i>	<i>555'714.55</i>	<i>370'071.90</i>
201609	<i>Fonds spéciaux (équipement, expo, œuvres sociales, etc)</i>	213'730.55	192'697.70
201612	<i>Fonds formation professionnelle supérieure</i>	329'793.37	398'181.64
201611	<i>Fonds projet CPMB-Cameroun</i>	-	-
	<b>TOTAL DU PASSIF</b>	<b>1'099'238.47</b>	<b>960'951.24</b>

## 2. STRUCTURE DES CHARGES ET DES PRODUITS

Ventilés selon les grandes catégories budgétaires retenues par le plan comptable du CPMB, les charges et les produits présentent la structure suivante pour l'exercice 2008.

CPMB	Comptes 2008		Comptes 2007		Comptes 2006		Comptes 2005	
	en milliers de francs	en %	en milliers de francs	en %	en milliers de francs	en %	en milliers de francs	en %
<b>CHARGES</b>								
Charges de personnel	6'506'271.03	72.73%	6'212'458.43	74.25%	5'935'999.36	73.29%	5'474'265.18	74.14%
Biens, services et marchandises	1'382'475.50	15.45%	1'183'522.03	14.14%	1'271'622.22	15.70%	1'004'820.31	13.61%
Amortissements	838'534.90	9.37%	776'807.00	9.28%	776'807.00	9.59%	745'039.00	10.09%
Dédommagement collectivités publiques	29'942.50	0.33%	8'275.50	0.10%	17'481.15	0.22%	39'303.20	0.53%
Subventions accordées	43'422.00	0.49%	42'164.00	0.50%	40'968.00	0.51%	63'628.00	0.86%
Imputations internes	145'303.60	1.62%	144'240.00	1.72%	56'280.00	0.69%	56'280.00	0.76%
<b>TOTAL DES CHARGES</b>	<b>8'945'949.53</b>	<b>100.00%</b>	<b>8'367'466.96</b>	<b>100.00%</b>	<b>8'099'157.73</b>	<b>100.00%</b>	<b>7'383'335.69</b>	<b>100.00%</b>
<b>PRODUITS</b>								
Revenus des biens	199'261.34	4.17%	189'819.43	4.58%	185'979.61	3.37%	211'432.95	5.20%
Contributions	2'354'626.97	49.29%	2'071'964.14	49.97%	2'058'759.61	37.33%	1'858'888.10	45.75%
Dédommagement de collectivités publiques	1'219'275.65	25.53%	981'225.72	23.67%	824'244.10	14.94%	768'767.45	18.92%
Subventions acquises	1'003'463.00	21.01%	903'090.00	21.78%	2'446'568.00	44.36%	1'224'197.00	30.13%
<b>TOTAL DES PRODUITS</b>	<b>4'776'626.96</b>	<b>100.00%</b>	<b>4'146'099.29</b>	<b>100.00%</b>	<b>5'515'551.32</b>	<b>100.00%</b>	<b>4'063'285.50</b>	<b>100.00%</b>

## 3. EVOLUTION DES PRIX COUTANTS

### *Evolution des prix coûtants annuels nets par apprenti*

Catégories d'enseignement	2008 CHF	2007 CHF	2006 CHF	2005 CHF
<b>Apprenti en formation alternée</b>				
Prix moyen théorie sur 4 ans <sup>(1)</sup>	426	470*	422*	334
Prix moyen pratique sur 4 ans <sup>(2)</sup>	209	192	205	219

<sup>(1)</sup> prix annuel d'une période hebdomadaire par apprenti

<sup>(2)</sup> prix moyen en atelier par jour et par apprenti

\* nouveau mode de calcul, selon directives SFPL

## Prix théorique

Les contributions supplémentaires sont essentiellement dues à la part théorique des cours. Le prix période passe ainsi de CHF 470.- la période annuelle pour 2007 à CHF 426.- pour 2008.

## Prix pratique

Le nombre total de semaines de cours interentreprises est passé de 285 à 275. L'indice de fréquentation moyen par groupe passe de 10,66 à 10,26, soit une diminution de 3,75%. Cette faible diminution d'effectifs par groupe a pour effet une augmentation du coût moyen par journée et par apprenti, qui passe ainsi de CHF 192.- à CHF 209.-.

## 4. EVOLUTION DES EFFECTIFS D'APPRENTIS

L'effectif est toujours relativement stable pour 2008-2009.

L'effectif des cours interentreprises est en légère augmentation. Ceci est dû aux nombreux cours intercantonaux organisés au CPMB, mais également à l'effectif neuchâtelois.

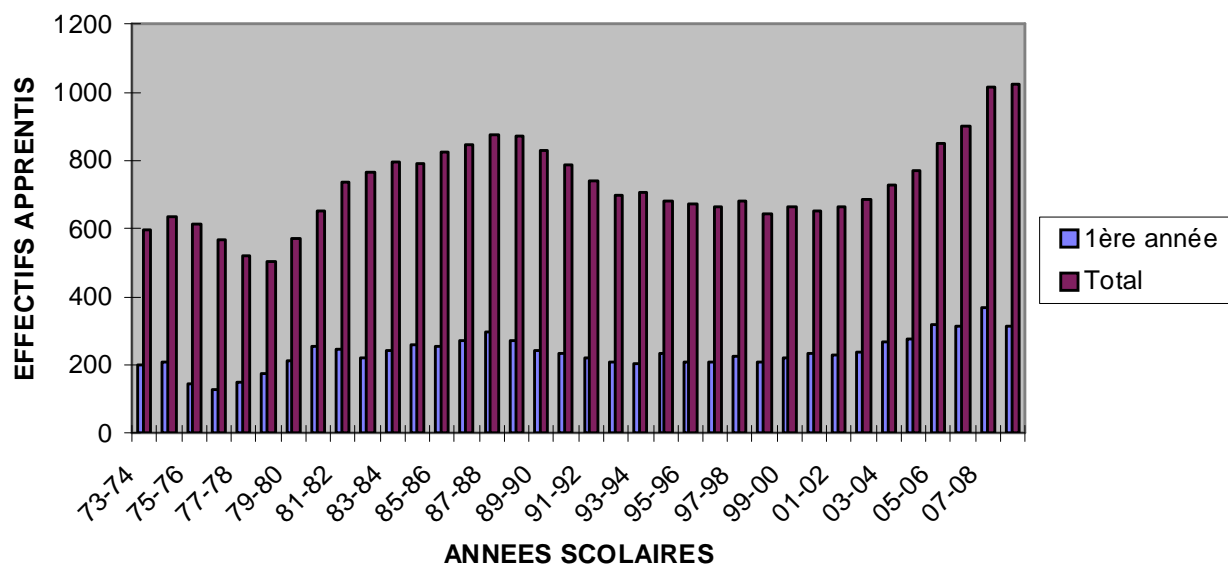
La formation professionnelle supérieure connaît actuellement un grand succès grâce à la palette des cours proposés, et qui permet au candidat de se présenter aux examens de brevet fédéral, diplôme fédéral et diplôme de technicien ES de ces diverses professions.

### a) En cours

Formation professionnelle initiale	2008	2007	2006	2005	2004	2003	2002	2001
<b>Apprenti en formation alternée</b>								
Théorie	884	892	853	851	771	728	686	666
Pratique	1023	1018	913	873	863	744	700	667

Formation d'adultes	2008	2007	2006	2005	2004	2003	2002	2001
Formation professionnelle supérieure	239	229	130	151	155	181	216	214
Formation continue	81	176	160	232	32	31	44	77

## EVOLUTION DES EFFECTIFS AU CPMB



### b) Titres délivrés en 2008

236 candidats se sont présentés aux examens finals. 179 lauréats se sont vus délivrer leur CFC, ce qui correspond à un taux de réussite de 75,8%.

28 apprenti-e-s se sont en outre vus remettre leur attestation de formation élémentaire.

15 certificats de chef d'équipe bâtiment et génie civil.

## 5. STATISTIQUE DU PERSONNEL

Etat au 31 décembre 2008	2008	2007
<b>Personnel de direction</b>	2 <sup>(2)</sup>	2 <sup>(2)</sup>
<b>Personnel administratif et technique</b>		
plein temps	2 <sup>(2)</sup>	2 <sup>(2)</sup>
temps partiel	6 <sup>(3,7)</sup>	7 <sup>(3,7)</sup>
<b>Personnel de conciergerie (SBAT)</b>		
plein temps	3 <sup>(2,6)</sup>	3 <sup>(2,6)</sup>
temps partiel	3 <sup>(1)</sup>	3 <sup>(1)</sup>
<b>Personnel enseignant</b>		
plein temps	18 <sup>(36)</sup>	18 <sup>(33)</sup>
temps partiel	73	59
<b>Personnel de la cafeteria</b>		
temps partiel	6 <sup>(3,25)</sup>	6 <sup>(3,25)</sup>
<b>TOTAL</b>	<b>113</b> <sup>(50,55)</sup>	<b>100</b> <sup>(47,55)</sup>

Le nombre de postes couverts à plein temps au CPMB équivaut à 50,55 pour l'année 2008 et à 47,55 pour l'année 2007.

En 2008, le nombre de chargés de cours pour la formation supérieure et la formation continue s'élevait à 74 personnes.

## **6. ANALYSES SPECIFIQUES**

### Courses annuelles

Les courses annuelles ou échanges inter-écoles, pour la plupart des classes, ont pour but de compléter la culture professionnelle des apprenti-e-s et de promouvoir la camaraderie. Elles durent une journée et doivent avoir un lien avec le métier. A ces fins, la journée de cours professionnels est supprimée.

### Echange CPMB - CFA Besançon et Echange CPMB - CFA Saint-Etienne

En collaboration avec le Rotary, un échange 2 x 4 jours pour la classe des maçons de 2<sup>e</sup> année a été organisé entre le CPMB et le CFA de Besançon.

En mai 2008, 10 élèves du CPMB ont effectué un stage d'une semaine au CFA de Saint-Etienne (F).

### Concer'POP

Un cours de sensibilisation routière a eu lieu du 16 au 27 juin 2008, organisé par le groupe Concer'POP. Destiné aux élèves de 1<sup>ère</sup> année, ce cours a été dispensé durant les leçons de culture générale.

### GIS

Du 15 septembre au 20 octobre 2008, le Groupe information sexuelle et Education à la Santé (GIS) est intervenu dans nos classes pour dispenser un cours aux apprenti-e-s des classes de 2<sup>e</sup> année.

### CAPA'CITE 2008

Cette manifestation a eu lieu du 8 au 13 septembre 2008, au cœur de la ville de La Chaux-de-Fonds. Pour sa deuxième édition, le succès rencontré

### Exposition artistique

Du 31 octobre au 8 novembre 2008, le CPMB a eu l'honneur d'accueillir les photographes Céline Eléonore Froidevaux et Guillaume Perret qui ont, pour l'occasion, exposé une sélection de leurs travaux.

Dans le cadre des leçons de branches générales, les artistes ont pu expliquer à nos apprenti-e-s leur approche du monde de la photographie.

### Cours « Information sur les dangers de l'amiante »

Ce cours a été dispensé aux classes terminales, du 19 au 30 mai 2008, par le Laboratoire intercantonal.

### Séminaire des enseignants

Le séminaire des enseignants a eu lieu dans la matinée du 3 juillet 2008, dont le thème abordé était le « focus attentionnel ».

## Conseiller aux apprenant-e-s

### Nombre de dossiers ouverts

	<u>2007-2008</u>	<u>2006-2007</u>
Total	80 (9% du CPMB)	87

### Nombre d'entretiens

Total	326 (4,08 entretiens par élève)	326 (3,75 entretiens par élève)
-------	------------------------------------	------------------------------------

### Signalement (envoyé par)

• Elève lui-même	:	54 %
• Enseignants et direction	:	24 %
• Parents	:	9 %
• SFPL (conseillers en formation prof.)	:	9 %
• Direction	:	1 %
• Institutions	:	3 %

### Motifs de consultation

F. Panza ne prend en compte, pour ses statistiques, que le premier motif de la venue de l'apprenti.

• Difficultés scolaires	:	12 %
• Difficultés professionnelles	:	34 %
• Difficultés personnelles	:	39 %
• Divers	:	15 %

### Degré des élèves

• 1ère année	:	41 élèves
• 2e année	:	20 élèves
• 3e année	:	15 élèves
• 4e année	:	4 élèves

## **7. CONSIDERATIONS FINALES**

Cette année a été rythmée par l'élaboration du projet de rénovation des ateliers, cafétéria et halle de gymnastique. Le Service des bâtiments de l'Etat a orchestré le concours d'architecture durant le premier semestre afin de pouvoir établir un devis détaillé et un projet concret de la rénovation urgente de certains corps de bâtiments de notre Centre qui sont dans un état déplorable. Un pool dénommé le Joran, formé d'architectes et d'ingénieurs du canton, a finalement été retenu et chargé de mener l'étude. Afin de coordonner cette dernière avec les besoins du CPMB, une commission de construction a été nommée par le Conseil d'Etat le 1<sup>er</sup> septembre 2008. Elle est formée de représentants de l'Etat dont le soussigné et de partenaires des associations professionnelles de nos secteurs d'activités. Après plusieurs appréciations des lieux, examens de nos besoins réels, redimensionnements pour diminuer le coût, un rapport complet et détaillé a été déposé auprès de la Cheffe du DECS en fin d'année avec pour objectif une présentation du rapport au Conseil d'Etat tout début 2009. Malheureusement, à ce jour, aucune décision n'a été prise et les travaux qui devaient débiter en 2009 seront une fois de plus repoussés. Les plus pénalisés restent finalement les apprentis et les entreprises formatrices qui ne se voient pas reconnues de leur remarquable contribution à l'essor économique du canton.

En septembre à La Chaux-de-Fonds s'est tenue pour la 2<sup>e</sup> fois la « cité des métiers » du Canton de Neuchâtel sous l'égide de « Capacité ». Cette manifestation a rencontré un succès extraordinaire comme en témoignent les milliers de visiteurs qui ont défilé tout au long de la semaine. Le village « bâtiment et construction » a été très apprécié tant les démonstrations étaient spectaculaires et les informations intéressantes et complètes. Une mini tour « Espacité » de trois étages a même été construite sur le POD ! Un grand coup de chapeau doit être tiré à tous les collaborateurs du CPMB qui se sont impliqués dans cette manifestation aux côtés des membres des associations professionnelles. Ils ont réalisé un magnifique travail souvent au-delà des heures de travail habituelles.

Le soussigné a participé à un groupe de travail portant sur la stratégie que le canton devait adopter en matière de formation professionnelle. Ce groupe était formé de professionnels des milieux publics mais également privés. Se basant sur ce rapport, le Conseil d'Etat a alors présenté la stratégie pour les années futures, à savoir un renforcement de la formation duale par rapport au plein temps. Ceci passera par une augmentation du nombre de places d'apprentissage dans certains secteurs. Egalement visée, une diminution du taux de passage dans les lycées au vu du grand nombre d'échecs constatés en cours de 1<sup>ère</sup> année. Il faut relever que le canton a un des taux les plus élevés dans ce secteur alors que l'économie locale est principalement constituée du secteur secondaire.

Gageons que cette nouvelle vision soit mise en œuvre rapidement car dans nos secteurs d'activités, les places d'apprentissage existent, il suffit de les prendre. Les perspectives sont excellentes, pourquoi donc continuer à viser des formations académiques qui n'offrent parfois que peu de perspectives d'emploi ?

Les effectifs d'apprentis et d'adultes en formation se sont maintenus à un chiffre élevé, puisque cette année plus de 1300 personnes ont transité au CPMB pour préparer un CFC, un brevet fédéral ou un diplôme. La fréquentation des locaux est donc excellente du lundi au samedi, soirées comprises. Les charges fixes des bâtiments sont donc amoindries car réparties entre un plus grand nombre de clients. Nos revenus ont crû par rapport à l'année précédente de CHF 630'000.-, alors que nos charges augmentaient de moins de CHF 300'000.-. L'objectif financier a donc été largement atteint puisque l'excédent de charges s'est finalement établi à 17% de moins que prévu au budget.

Afin de faire face à ces effectifs élevés, le Centre a saisi l'opportunité de créer une salle de cours supplémentaire au 3<sup>e</sup> étage, en déplaçant des bureaux au 4<sup>e</sup>, dans les appartements laissés vacants par le départ des concierges-résidents qui ne sont désormais plus souhaités par l'Etat. Le résultat est excellent autant sur le plan pédagogique avec une superbe salle mais également sur le plan administratif au vu de l'exiguïté des anciens bureaux.

Enfin, le système documentaire du Centre se voit maintenant entièrement disponible sur le portail intranet mis en place par F. Delley et A.-V. Mares. Félicitations à eux pour leur excellent travail ! Ainsi, tous les documents sont accessibles en quelques clics depuis tous les ordinateurs du CPMB. A terme la page d'accueil sera également utilisée comme moyen de communication interne.

Ces différentes améliorations profiteront également à l'ensemble du personnel du Centre qui effectué un travail remarquable, en particulier le secteur de l'administration qui a dû composer avec quasi un poste en moins pendant 3 mois en raison d'un délai de carence. Le surcroît de travail a été particulièrement bien géré par les secrétaires en place qui ont fait valoir leurs excellentes compétences et leur belle disponibilité. Que chacune et chacun se voie ici remercier des efforts fournis au long de 2008.

L'administrateur :

Le directeur :

P. Gindraux

C. Pétremand

Colombier, août 2009